



ŘÁD SVATÉHO HUBERTA

SE SÍDLEM NA KUKSU



S HUBERTEM DO ŠKOLY A MOŽNÁ JEŠTĚ DÁL

ROK V MYSLIVECKÉM KROUŽKU

AUTOR: DANUŠE BEČKOVÁ



WWW.RADSVATEHOHUBERTA.CZ

Název programu:

Autor:

Záměr programu:

Forma programu:

Cílová skupina:

Časová náročnost:

Místo pilotáže:

Nároky na prostory:

Rok v mysliveckém kroužku

Danuše Bečková

Představit, co je možné se v průběhu jednoho roku naučit na mysliveckém kroužku a navrhnout, jak je možné znalosti celého roku s dětmi reflektovat a znázornit.

Zájmová činnost, kroužek

1. - 9. třída, 13 dětí

2 hodiny/1 x týdně/ jeden školní rok

Horní Ředice a okolí

Klubovna, okolní příroda

**Materiály a pomůcky
pro výrobu
shrnujících panelů:**

**Přílohy:
Před programem:**

karton 12 ks cca 32x160 cm, mohou být papírové trubičky od potravin, staré noviny na lepení, lepicí páska, lepidlo na papír, nůžky, provázky, peří, šnečí ulity, klacíky, vatu nebo nadrolený polystyrén, zvýrazňovače na nadpisy, vodové barvy, tempery, štětce, pastelky, tavnou pistoli, obrázky zvířete, ptactva a ryb z časopisů

č. 1 Co dělá myslivec v průběhu roku

Obeslat zájemce o myslivecký kroužek z minulých let, vyhlášení a vyvěšení informací o kroužku na obecním úřadě.

PROGRAM

Kroužek probíral celoročně, a proto zde pro ilustraci uvádíme pouze některá témata svázaná s jednotlivými ročními obdobími. V praxi se řada témat probírá v průběhu celého roku, opakují se a postupně prohlubují.

PODZIM

- **sázení stromků v Horních Ředicích** (vytváření krytiny pro drobnou zvěř, v průběhu roku sledování rychlosti růstu stromu v porovnání s keřem)
- **poznávání stromů**
- **příprava krmiva na zimu** (sběr lesních plodů např. žaludů, kaštanů, jeřabin; plnění seníků)



ZIMA

- **seznámení se zbraněmi** a bezpečném zacházení s nimi, zákon o zbraních
- **trénování střelby**
- **přikrmování zvěře** (např. ranní štědrovečerní krmení drobné a vodní zvěře (nutrií) spojené s tradicí štědrovečerní snídaně v lese u ohně)



JARO

- **ochrana přírody** (připomenutí Dne Země)
- **poznávání bylin a travin**
- **řezání proutků a pletení pomlázek**
- **poznávání ptactva, druhů ryb a kačen u rybníka**
- **toulky přírodou**
- **návštěva obory**



LÉTO

- **uspořádání Mysliveckého dětského dne** (kulturní akce)
- **výcvik psů**, poznáváme plemena
- **práce s aplikací Tracker** (vyhledává psa v terénu, GPS navigace)
- **vyhánění srnčí zvěře z luk před senosečí** (součástí programu Zachraň zvíře před sekačkou – je zde třeba dobře vycvičený lovecký pes)



REFLEXE A REKAPITULACE CELOROČNÍ PRÁCE - VÝROBA VÝSTAVNÍCH PANELŮ

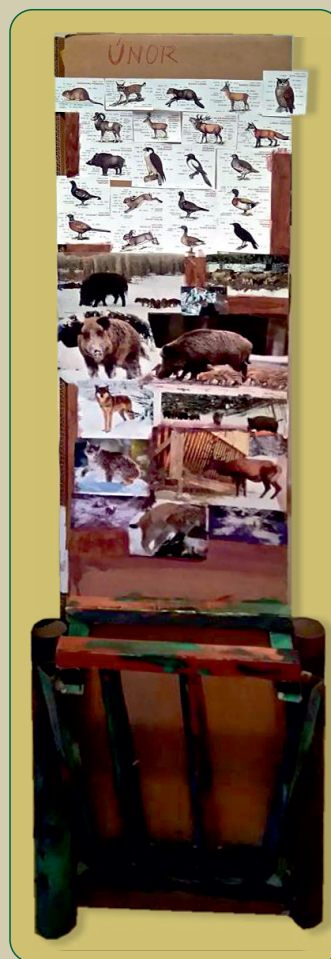
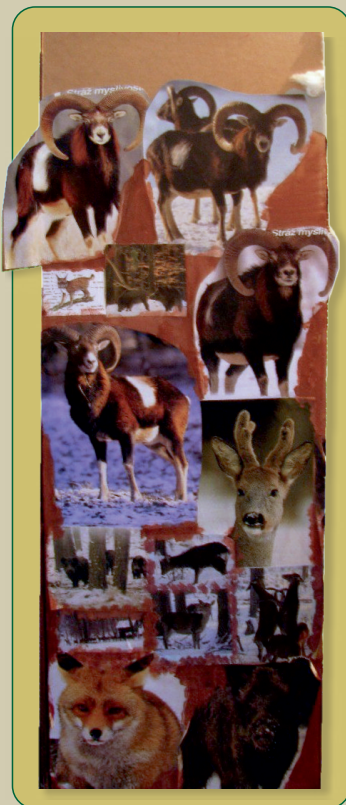
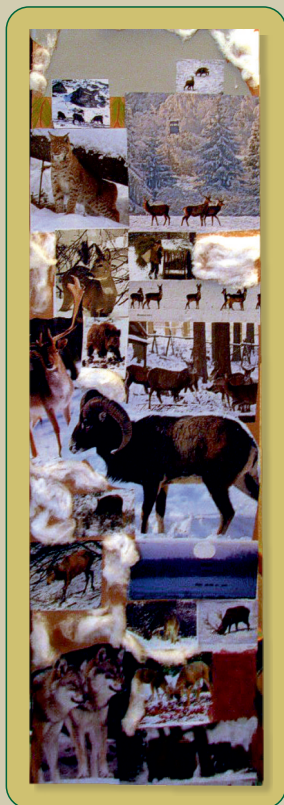
Během celého roku byla pro každé z dětí jednotlivá témata různě důležitá a uchopitelná (mimo jiné kvůli různému věku).

Proto měly v závěrečné části práce v kroužku příležitost si jednotlivé zkušenosti a znalosti připomenout a shrnout.

Lektorka zvolila následující postup:

- 1) Příprava potřebných pomůcek a čtyř trojbokých panelů, kde každý bude následně představovat jeden měsíc v roce mysliveckého kroužku.
- 2) Motivace dětí, společná rekapitulace toho, co jsme se společně učili a co jsme zažili.
- 3) Každý si odpověděl na otázku, co by ho zajímalo z toho, co dělali během roku. Každý si vybral, jakou část panelu by chtěl zpracovat, co by si chtěl připomenout.
- 4) Shromažďování časopisů, obrázků, fotografií, vhodných textů k příslušným panelům.
- 5) Vystřihování obrázků, výběr podkladů k danému tématu.
- 6) Rozmístění a nalepení.
- 7) Doplnění panelů přírodninami, které s nimi tematicky korespondovaly – dozdobení peřím skořápkami apod.
- 8) Vystavení panelů na kulturní akci Řádu svatého Huberta.

Ukázka jednotlivých panelů:



Vzhledem k tomu, že si každý z kroužku „odnášel“ něco jiného, bylo užitečné, že si děti pomáhaly, dávaly témata dohromady, velké děti pomáhaly malým apod.



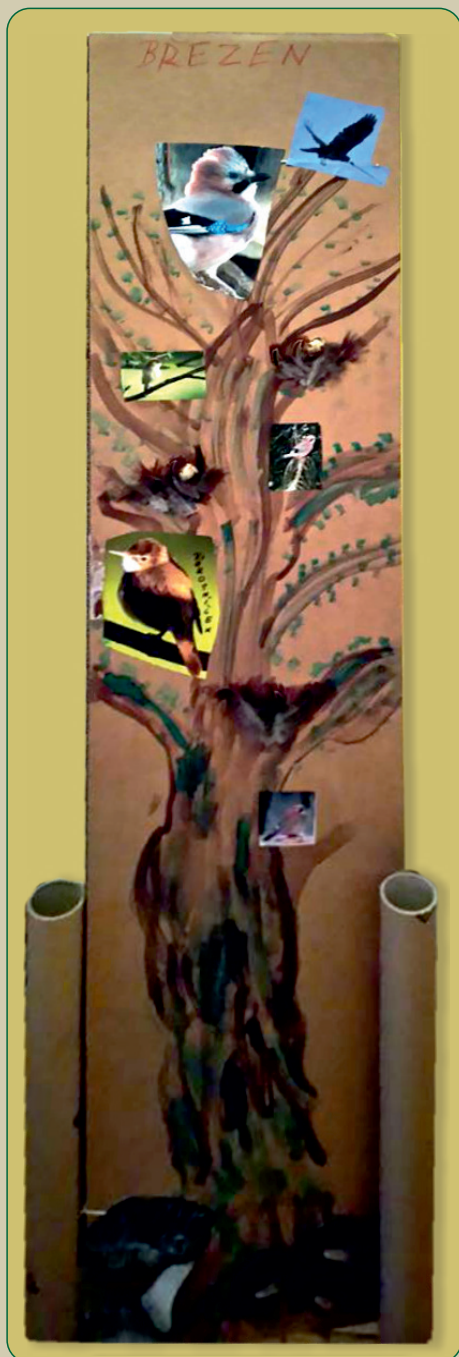
Práce s panely byla poměrně náročná a to jak z pohledu nutnosti sehnat množství materiálu, tak i z hlediska rozměrů panelů a jejich neskladnosti. Výhodou naopak bylo, že panely velmi dobře upoutaly pozornost na kulturní akci a bylo by je možné využít i na jiných místech.



Alternativou by mohlo být, vytvořit obdobným způsobem shrnutí roku do podoby kroniky.



Tento způsob práce na konci celého „mysliveckého roku“ se jeví jako užitečný, protože dává dětem příležitost si sumarizovat jednotlivé informace, ukazuje jim, kolik toho mají za sebou, přináší jim motivaci k tomu, aby mohly v kroužku zase pracovat, mají možnost si uvědomit, že jejich práce (ačkoli se to tak mohlo zdát), nebyla nahodilá, ale systematická a záměrná.

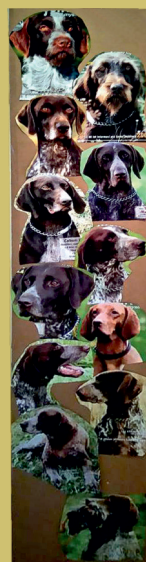


Koukněte do přílohy na další možnost, jak by bylo možno reflektovat uplynulý rok nejen prožitých událostí v kroužku, ale zaměřit se na průběh roku z pohledu práce myslivce. Tuto alternativu je možné využít při nedostatku času v závěru roku. Tato možnost reflexe je nejen časově, ale i materiálně méně náročná.



Postupovat by se mohlo takto:

- a) Děti nejprve samy odpovídají na otázku: „Co například dělá myslivec v jednotlivých ročních obdobích, co musí udělat pro to, aby byla v přírodě zvěř?“ Zapisují myšlenky/-činnosti myslivce na jednotlivé lístečky.
- b) Dostanou nastříhanou přílohu s jednotlivými činnostmi a porovnají svůj seznam s nabídnutým.
- c) Ve společné diskuzi roztřídí lístečky s činnostmi podle ročních období, ve kterých tato činnost probíhá.
- d) Následně si připomínají, co v souvislosti s jednotlivými činnostmi v kroužku prožili, dělaly, naučily se apod.



NÁVAZNOST PROGRAMU

Po prázdninách je možné toto shrnutí využít pro otevření práce v kroužku např. pro nově příchozí. Takto vzniklé materiály by bylo možné využívat i při realizaci vzdělávacích programů ve školách, kde by děti mohly získat celkový přehled nejenom o práci v kroužku, ale i o myslivosti jako takové.



PŘÍLOHA Č. 1 CO DĚLÁ MYSLIVEC V PRŮBĚHU ROKU

V lese, na poli, na louce...

Co například dělá myslivec v jednotlivých ročních obdobích, co musí udělat pro to, aby byla v přírodě zvěř?

NA JAŘE

Chodí přikrmovat zvěř, dokud není zelená tráva a bobule...

Kontroluje zdravotní stav zvěře, dává do krmelišť léky, vitamíny podle výsledku veterinárního vyšetření, výsledky se obvykle zjišťují rozbořem trusu.

Musí vyčistit všechna krmná zařízení – krmelce, seníky, korytka, krmeliště, oborohy... (pohrabe zbytky např. šachu z kukuřice, odvozí veškeré zbytky krmiva po zvěři, vše posype vápnem - je to dezinfekce)

Čistí strouhy, napáječky, koryta malých potoků, studánky, příkopy...

Vysazuje keře a stromy - plané ovocné stromy, jeřabiny, akáty, keře pro kryt drobné zvěře...

Myslivec cvičí loveckého psa na zkoušky – pes musí umět klidně jít u levé nohy, i když pes zavětrí jakoukoli zvěř, musí zůstat stát...

Osévá myslivecká políčka - takzvanými speciálními směskami, aby se zvěř měla čím živit...

Začíná procházet louky před sečením a vyhání z nich srnčí zvěř a odnáší narozená mláďata aby je ochránil před žacími stroji... Je to práce, při které se myslivec neobejde bez svého dobře vycvičeného loveckého psa.

V LÉTĚ

Suší seno a letninu (např. výhonky maliní). Suší je ve stínu, aby zůstaly zelené. To samé se dělá s mladými výhonky např. topolu a divoce rostoucích stromů...

Opravuje krmná zařízení, krmelce, slaniska, posedy, seníky...

Sleduje, která zvěř mu chodí po revíru, která jen prochází, kdy a jak často...

Sleduje, kde je jaká nora a kde je kaliště – musí znát svůj les, aby měl přehled o počtu zvěře ve své honitbě... to platí především v době, kdy se rodí všechna mláďata... počítá přírůstky zvěře

Hlídá toulavé psy...

Hlídá klid lesa...

Začíná sklízet řepku, sbírat jeřabiny, ukládat seno do seníku...

NA PODZIM

Sbírá odpadky...

Nastává sklizeň lesních plodů, žaludů, kaštanů, semen šišek...

Může pomáhat při těžbě dřeva, stavění oplocenek, ochraně vstupu do lesa...

Přeorává myslivecká políčka např. s topinamburami (sladké brambory)

Zapisuje stav zvěře - počet, stáří, kde ji lze nalézt...

Začíná doba lovu, v tuto dobu můžeme vidět myslivce pohromadě s flintami a psy v lesích. Během období honů můžete vidět nápisy „Zákaz vstupu do lesa“ nebo „Probíhající lov“.

Myslivce je možno vidět u autonehody, kde došlo se střetu se zvěří.

V ZIMĚ

Je to nejtvrďší období pro zvěř, v tuto dobu se teprve pozná, jak se kteří myslivci starají o svůj revír.

Do krmných zařízení se zakládá seno, letnina, pícnina, jadrné krmivo...

Dužnaté plody se do krmných zařízení dávají, jen když nemrzne.

Slaniska se zásobují solí a minerály...

Odhazuje se sníh od krmných zařízení, aby se k nim dostala zvěř...

Pokračuje regulovaný odstřel zvěře, aby nedocházelo k tomu, že starší a silnější zvěř nedovolí mladým a velmi starým kusům se přiblížit ke krmným zařízením. Zároveň by v dalším období docházelo k velkým škodám mj. na hospodářských plodinách...

PIKTOGRAMY



"další varianta" = tzn. když konkrétní část programu by šlo udělat i jinak (možná interaktivněji, nebo ještě s jiným záměrem a cílem...)



"upřesnění - hřebíček na hlavičku" = tzn. cílem poznámky je konkrétní část programu upřesnit, podrobněji rozepsat, přesněji zacílit



"rozšiřující varianta" = tzn. když by bylo možné této části programu věnovat větší prostor nebo jít v tématu více do hloubky



"všimněte si" = tzn. teoretický komentář, který upozorňuje na nějakou pedagogickou zákonitost, fígl, který stojí za povšimnutí, nebo jen souvislost, která se může v podobných situacích hodit



"koukněte do přílohy" = tzn. do odkazu na přílohu potřebnou k realizaci programu

Tvorba vzdělávacího programu byla součástí projektu S Hubertem do školy a možná i dál, který realizoval Řád svatého Huberta za finanční podpory Ministerstva zemědělství. Metodickou část programu (školení a vytvoření metodik včetně pilotáží) podporovali lektori a mentori JOB spolek pro inovace - Sekce vzdělávání ve školství. Cílem projektu bylo vytvořit a pilotně ověřit programy pro práci s dětmi předškolního a mladšího školního věku, které budou dětem přibližovat témata udržitelného hospodářství, smysl hospodaření a užítky, které hospodaření lidem přináší.

JAK CELÝ PROJEKT PROBÍHAL?

1. část - setkání 8. – 9. 6. 2016

Vstupní inspirace...nápadník...hledání možností, jak na to...plánování programů pro děti/školy

V této části měl každý možnost se seznámit s tím, co pro děti připravují ostatní, představit své zkušenosti, získat databázi konkrétních postupů, aktivit, které jim pomůžou: čerpat ze zkušeností dětí, aktivně do programu děti zapojit, naplánovat program. Cílem této části bylo získat podporu pro vytvoření svého programu, který bude reálně využit v praxi.

2. část - průběžně mezi setkáními

Individuální písemné vytváření/upravování vlastních programů...možnost využití konzultací s lektory...příprava materiálů, pomůcek, prostředí...

V této části každý (případně dvojice či skupina) vytvářel program pro děti/školy tak, aby bylo možné jej v praxi ověřit. V této písemné přípravě byly např. náměty na konkrétní aktivity s dětmi, pracovní listy, pomůcky apod. Na to všechno nebyli autoři sami. Každý tvůrce programu měl „svého“ konzultanta, kterému program zasílal, on se s ním seznámil a v rámci konzultací (mail, skype, telefon, osobní setkání) společně dotvořili, vyjasnili si otázky apod.

3. část - setkání 21. – 22. 9. 2016

Sdílení...inspirace...nápady ostatních...povzbuzení do realizace...vyhodnocování zrealizovaného programu...

V této části měl každý příležitost se inspirovat připravenými programy ostatních kolegů, načerpat nápady pro dokončení svého programu. Společně jsme hledali možnosti, jak konkrétně získávat školy/učitele pro spolupráci a jak vyhodnocovat zrealizovaný program z pohledu dítěte, učitele, školy, hospodáře.

4. část - průběžně

Dokončení programu...závěrečné konzultace...oslovení škol/učitelů...příprava na vlastní realizaci

5. část - do konce listopadu 2016

Vlastní realizace programu...vyhodnocení...odměna

V této části kurzu pilotně autoři ověřili svůj připravený program, sepsali jednoduchou závěrečnou zprávu a zaslali pro zpracování lektorům a mentorům JOB spolek pro inovace - Sekce vzdělávání ve školství.

