



ŘÁD SVATÉHO HUBERTA

SE SÍDLEM NA KUKSU



S HUBERTEM DO ŠKOLY A MOŽNÁ JEŠTĚ DÁL

MYSLIVOST, LES A MULTIMÉDIA

AUTOR: LUKÁŠ JANEČEK



WWW.RADSVATEHOHUBERTA.CZ

Název programu:

Autor:

Záměr programu:

Forma programu:

Cílová skupina:

Časová náročnost:

Místo pilotáže:

Nároky na prostory:

Myslivost, les a multimédia

PhDr. Ing. Lukáš Janeček

Dítě získá základní povědomí o myslivosti a přírodě tak, aby mělo zájem se dále sebevzdělávat – návštěvou kroužků; umělo se v lese chovat a přírodě neškodit, naopak ji aktivně chránit a vybízelo k tomu i své okolí.

Vzdělávací program s herními aktivitami

Žáci ZŠ, program je možné upravit i pro MŠ (bez multimediální části)

1 – 2 hodiny (možno upravit dle požadavků školy)

Mateřská škola Praskačka, Praskačka 60, 50333

Třída, za dobrého počasí venkovní areál

**Materiály a
pomůcky:**

Před programem:

Vycpaniny zvířat, paroží, kožešiny, přírodniny, didaktické hry s mysliveckou tematikou (dřevěné puzzle, hry na určování dřevin apod.), tablet, notebook a chytrý telefon.

Před programem je užitečné probrat s pedagogem charakteristiku přítomné skupiny dětí (věk, počet, zájmy, povahové rysy apod.) a domluvit se na způsobu spolupráce během programu, poprosit o představení lektora na začátku besedy, aby se tak snížil počáteční ostych mezi dětmi a myslivcem.

Další užitečným tipem je domluvit s učitelem možnost zadání „domácího úkolu“ před programem. Děti dostanou za úkol, aby se zeptaly doma např. mají-li v rodině myslivce, jaký mají vztah jako rodina k myslivosti, přírodě apod. Další možností je, pokud umí již děti psát, vypsát, kterou volně žijící divokou zvěř viděly na vlastní oči. Děti, které neumějí psát, mohou úkol nakreslit.

PROGRAM

PŘIVÍTÁNÍ SE DĚTMI

LEKTOR

Lektora představí a uvede vyučující.



METODICKÉ POZNÁMKY



Cílem této části je vzbudit u dětí počáteční zvědavost. Lektor děti zaujme již tím, že přichází oblečený v myslivecké uniformě a přináší s sebou řadu pro děti neobvyklých a zajímavých předmětů.



Kontakt s dětmi lze na začátku navázat nejen vyprávěním vlastního příběhu a představením, ale je možné i pokládat otázky mapující očekávání dětí od programu:

„Co myslíte, že vás čeká?“

„Co myslíte, že dnes budeme prozkoumávat/ o čem si budeme povídat?“

„Co byste se dnes chtěli ode mne dozvědět?“

Nebo je možné program uvést situací: „Jdu zrovna z práce, proč myslíte, že za vámi dnes přicházím?“



CO JIŽ DĚTI O TÉMATU VĚDÍ, „DOMÁCÍ ÚKOL“

Lektor v tomto kroku zjišťuje zkušenost dětí s myslivostí.

V případě, že vyučující před programem využil příležitosti „domácího úkolu“, probíhá program takto: lektor zjišťuje od dětí orientačně znalost probírané tematiky, prohlíží si obrázky a nechá děti vyprávět, jak úkol plnily, co doma napsaly, nakreslily a zjistily od rodičů.



Lektor tohoto programu nechal děti promyslet a prodiskutovat probírané téma již před programem, a to v rodinném prostředí. Zvýšil tak jejich angažovanost v tématu.



Zmapování toho, s jakými informacemi a představami děti vstupují do programu, je velmi užitečné. Lektorovi to umožní naplánovaný program přizpůsobit v náročnosti, tématech a uváděných příkladech přítomným dětem.



Když se děti ptáme na skutečnosti nebo informaci, se kterou chceme v programu dále pracovat a rozvíjet ji (v tomto případě se jedná o to, zda děti viděly v přírodě divokou zvěř), je užitečné ptát se na okolnosti a emoce, které tyto situace provázely. V tomto programu by to byly například otázky: Kde a v jaké situaci ji viděl tuto srnku? V jakém ročním období a v jaké denní době? Jak ses při tom cítil? Kdo s tebou byl?

PRAKTICKÉ UKÁZKY

Následuje praktická ukázka pro děti zajímavých předmětů, které lektor přinesl ukázat. Děti si sednou do půlkruhu, lektor předměty rozloží tak, aby na ně každý viděl.

Lektor předměty postupně nechává děti hádat, představuje je, vypráví o nich a posílá předměty po půlkruhu.



www.lesnisvet.cz



V této fázi je důležité, aby předměty, u kterých je to možné, měly děti možnost prozkoumat i dalšími smysly. Obvykle děti nemají představu, jak je například paroh jelena těžký, jak působí na dotek, jakou hrubost má kančí srst apod.



Poté, co se tímto způsobem děti seznámí s jednotlivými předměty, je možné zařadit Kimovu hru. Ta spočívá v tom, že lektor vybere jen některé z předmětů (množství záleží na věku dětí), rozmístí je na zem a přikryje je např. dekou. Po odkrytí se děti po dobu jedné minuty snaží zapamatovat si předměty a místo, kde ležely. Lektor předměty opět zakryje a děti mají za úkol nakreslit na papír předměty na správná místa a pojmenovat je.



DIDAKTICKÉ HRY S MYSLIVECKOU TEMATIKOU

Lektor si s sebou na program vozí řadu didaktických pomůcek, které jsou vhodné pro děti od 4 do 12ti let. Děti v této části programu dostanou prostor si vybrat z nabízených her a samostatně či ve skupinkách prozkoumávat, co nabízejí.

Lektor v této části děti obchází, naslouchá, co řeší, zodpovídá otázky a sleduje, jak probíhá učení dětí.

Následuje společná část, ve které lektor klade otázky, o kterých má z předchozí části dojem, že by na ně mohly děti znát odpověď.



Lektor má k dispozici razítka a např. kdo pozná, jaká stopa je na razítku, může si dát obtisk s tlapkou, běhákem, spárkem zvířete na ruku. Lektor pak děti oslovuje jménem zvířete dle otisku razítka, protože není schopen zapamatovat si jména dětí, ale oslovením je více zapojí. Čili např. vlku, lasičko apod.



www.lesnisvet.cz

ZÁVĚREČNÁ SPOLEČNÁ HRA, ROZLOUČENÍ

Na závěr si sedne lektor s dětmi do kroužku. Každé z dětí dostane 2 až 4 dílky domina. Postupně přikládají např. zvířata a prostředí kde žije, popř. zvíře a jeho část (paroží-jelen) nebo zvíře a jeho mládě. Následuje rozloučení lektora s dětmi a pozvání na ekologický či myslivecký kroužek v jejich okolí a rozdání propagačních materiálů

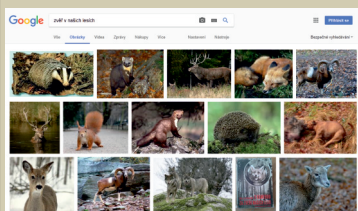
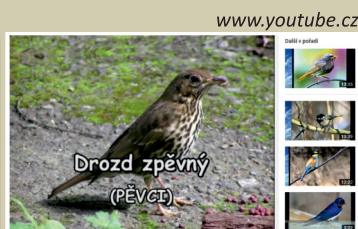


Během programu využívá lektor jako odměnu předměty spojené s tématem např. oříšky, kaštiny, prázdnou patronu apod.

Pro zjištění zpětné vazby lze použít dotazník, kde se lektor ptá, co se dětem líbilo a nelíbilo. Další variantou je možnost klást dětem reflektivní otázky např.: Co byste si chtěli z dnešního programu zapamatovat? Kterou část programu byste si chtěli zopakovat? Co z programu, byste chtěli doma vyprávět? Až příště budete v lese, co by se vám z dnešního programu mohlo hodit?

MULTIMEDIÁLNÍ ČÁST

Tato část programu následuje pouze, když je určen pro starší děti. Lektor zde využívá her a aktivit, které poskytují následující mobilní aplikace.



www.google.cz/obrazky



NÁVAZNOST PROGRAMU

Na program bude navazovat dobrovolný odpolední každotýdenní kroužek myslivosti nebo ekologické výchovy – ve spolupráci s místní školou/školkou. Lektor zajistí propojení.

PIKTOGRAMY



"další varianta" = tzn. když konkrétní část programu by šlo udělat i jinak (možná interaktivněji, nebo ještě s jiným záměrem a cílem...)



"upřesnění - hřebíček na hlavičku" = tzn. cílem poznámky je konkrétní část programu upřesnit, podrobněji rozepsat, přesněji zacílit



"rozšiřující varianta" = tzn. když by bylo možné této části programu věnovat větší prostor nebo jít v tématu více do hloubky



"všimněte si" = tzn. teoretický komentář, který upozorňuje na nějakou pedagogickou zákonitost, fígl, který stojí za povšimnutí, nebo jen souvislost, která se může v podobných situacích hodit



"koukněte do přílohy" = tzn. do odkazu na přílohu potřebnou k realizaci programu

Tvorba vzdělávacího programu byla součástí projektu S Hubertem do školy a možná i dál, který realizoval Řád svatého Huberta za finanční podpory Ministerstva zemědělství. Metodickou část programu (školení a vytvoření metodik včetně pilotáží) podporovali lektori a mentori JOB spolek pro inovace - Sekce vzdělávání ve školství. Cílem projektu bylo vytvořit a pilotně ověřit programy pro práci s dětmi předškolního a mladšího školního věku, které budou dětem přibližovat témata udržitelného hospodářství, smysl hospodaření a užítky, které hospodaření lidem přináší.

JAK CELÝ PROJEKT PROBÍHAL?

1. část - setkání 8. – 9. 6. 2016

Vstupní inspirace...nápadník...hledání možností, jak na to...plánování programů pro děti/školy

V této části měl každý možnost se seznámit s tím, co pro děti připravují ostatní, představit své zkušenosti, získat databázi konkrétních postupů, aktivit, které jim pomůžou: čerpat ze zkušeností dětí, aktivně do programu děti zapojit, naplánovat program. Cílem této části bylo získat podporu pro vytvoření svého programu, který bude reálně využit v praxi.

2. část - průběžně mezi setkáními

Individuální písemné vytváření/upravování vlastních programů...možnost využití konzultací s lektory...příprava materiálů, pomůcek, prostředí...

V této části každý (případně dvojice či skupina) vytvářel program pro děti/školy tak, aby bylo možné jej v praxi ověřit. V této písemné přípravě byly např. náměty na konkrétní aktivity s dětmi, pracovní listy, pomůcky apod. Na to všechno nebyli autoři sami. Každý tvůrce programu měl „svého“ konzultanta, kterému program zasílal, on se s ním seznámil a v rámci konzultací (mail, skype, telefon, osobní setkání) společně dotvořili, vyjasnili si otázky apod.

3. část - setkání 21. – 22. 9. 2016

Sdílení...inspirace...nápady ostatních...povzbuzení do realizace...vyhodnocování zrealizovaného programu...

V této části měl každý příležitost se inspirovat připravenými programy ostatních kolegů, načerpat nápady pro dokončení svého programu. Společně jsme hledali možnosti, jak konkrétně získávat školy/učitele pro spolupráci a jak vyhodnocovat zrealizovaný program z pohledu dítěte, učitele, školy, hospodáře.

4. část - průběžně

Dokončení programu...závěrečné konzultace...oslovení škol/učitelů...příprava na vlastní realizaci

5. část - do konce listopadu 2016

Vlastní realizace programu...vyhodnocení...odměna

V této části kurzu pilotně autoři ověřili svůj připravený program, sepsali jednoduchou závěrečnou zprávu a zaslali pro zpracování lektorům a mentorům JOB spolek pro inovace - Sekce vzdělávání ve školství.

